

Maxeda DIY Group

Moments sociaux phares en 2017



Introduction

Avant-propos

Comme chaque année, tous nos collaborateurs se sont donnés à fond en 2017 pour nos makers, nos clients. Même quand on est le plus grand distributeur de produits de bricolage au Benelux, on se doit de rester rigoureux et d'accorder une place centrale au client. Nous y parvenons en adoptant une attitude ouverte, active et positive les uns envers les autres et à l'égard de nos clients. Ces valeurs sont essentielles et sont respectées dans tout ce que nous entreprenons, ce qui facilite la collaboration et rend l'aide au client d'autant plus agréable. Cela se traduit d'ailleurs aussi par un score NPS à la hausse. 2017 fut également l'année où l'on a été informé de la mise en place de règles plus strictes en matière de respect de la vie privée, à l'égard des clients et des collaborateurs. Nous nous y sommes dès lors bien préparés et avons renforcé nos processus, lorsque c'était nécessaire. Outre le respect de la vie privée, la sécurité et le bien-être sont également des thèmes de plus en plus importants. Ce fascicule des "Des moments sociaux phares" vous expose ce que nous faisons en la matière.

Pour à la fois anticiper tous les changements et défis du marché et rester orienté sur le client, il faut de solides dirigeants. C'est pourquoi tous les gérants de magasins du Benelux ont suivi un trajet de leadership débouchant sur un plan d'amélioration individuel, pour passer tous ensemble à un niveau supérieur.

Maintenir le focus sur le recrutement et l'accueil de nos collaborateurs, avec des idées créatives, est donc crucial.

Un de ces défis est le rétrécissement du marché du travail, maintenant que nos économies se portent bien. Maintenir le focus sur le recrutement et l'accueil de nos collaborateurs, avec des idées créatives, est donc crucial. C'est pourquoi il est important et agréable de pouvoir lire, dans ces Moments sociaux phares, quelques exemples de collaborateurs qui aiment travailler chez nous et ont pu franchir de belles étapes. Des exemples de collaborateurs qui font la différence pour nous et pour les clients, pour nos makers.

Melithsa Demmers
Directrice RH Praxis

Bart Vanmulders
Directeur RH Brico et
BricoPlanit

Corine Duchenne Group
Directrice RH de Maxed
DIY Group



**Qui sommes-nous ?
Que représentons-nous ?**

La plus grande chaîne de bricolage au Benelux

Maxeda DIY Group est le distributeur le plus important de produits de bricolage dans le Benelux avec Praxis et Formido aux Pays-Bas et Brico et BricoPlanit en Belgique et au Luxembourg. Ces chaînes de magasins sont représentées par 383 points de vente dont des franchisés et des intégrés. Le Maxeda DIY Group emploie plus de 7.000 collaborateurs dont ± 60% sont établis aux Pays-Bas. L'ensemble des magasins représente au total une surface de vente de plus de 1 million de m². Un peu plus de 1,5 million de clients visitent, chaque semaine, nos points de vente et notre boutique en ligne.



Moments sociaux phares en 2017

BE
NL

Qui sommes-nous ?
Que représentons-nous ?

Nos magasins

Brico

Brico est le leader du marché du bricolage en Belgique et propose un vaste assortiment de produits de bricolage, articles d'aménagement intérieur et extérieur, combinant à la fois des marques connues et des marques propres. Brico fournit des produits et services inspirants pour tous les makers, qu'ils aient ou non de l'expérience. Ne cessant de s'étendre, Brico compte actuellement un réseau de 145 magasins de Brico, Brico City et Brico Dépôt.



Formido

Formido est une chaîne de plus petits magasins de bricolage répondant aux besoins locaux des bricoleurs aux Pays-Bas. La plupart des 80 magasins Formido sont franchisés (60 magasins) et se trouvent dans la périphérie des grandes et petites villes. Maxeda DIY Group a annoncé en septembre 2017 qu'il souhaite intégrer la majorité des magasins Formido dans Praxis, d'ici les 2 à 3 prochaines années.



BricoPlanit

BricoPlanit est une chaîne de 11 mégastores en Belgique. En tant que multi-spécialiste, BricoPlanit propose le plus large assortiment possible de produits pour des projets de bricolage, allant des matériaux de construction à des produits d'aménagement intérieur et extérieur.



Praxis

Praxis est une des chaînes les plus connues dans le secteur des magasins de bricolage aux Pays-Bas. Praxis tient compte des souhaits de tous les makers, qu'ils soient des bricoleurs chevronnés ou débutants, en proposant la meilleure offre de produits à des prix attractifs. Praxis compte 147 magasins : Praxis, Praxis Megastore, Praxis Megastore & Tuin et Praxis City.



Nos gens

Maxeda DIY Group continue à développer ses activités en investissant aussi bien dans l'humain que dans l'organisation, en travaillant sous la forme d'une seule et même équipe et en adoptant une culture Ouverte, Active et Positive. Par humain, nous entendons ici nous-mêmes, nos clients et nos collègues. Nous croyons dur comme fer que nous sommes en mesure de collaborer de manière agréable et d'atteindre encore de meilleurs résultats !



Moments sociaux phares en 2017

BE
NL

Qui sommes-nous ? Que représentons-nous ?

Maxeda DIY Group opère dans trois pays avec ses chaînes de magasins : Aux Pays-Bas, en Belgique et au Luxembourg, par le biais des chaînes de magasins Praxis, Brico, BricoPlanit et Formido. Nous avons le plaisir de vous présenter ici les personnes qui se cachent derrière ces enseignes et qui, chaque jour, se coupent en quatre pour servir au mieux nos clients. Parce que ces collaborateurs sont le moteur de nos activités. Quelles initiatives avons-nous déployées au Benelux en 2017 ? Qui sommes-nous et que représentons-nous ? Ce fascicule des Moments phares sociaux vous en dit plus.



Vie privée

Nous respectons la vie privée de nos clients et collaborateurs, et protégeons leurs données à caractère personnel. Dans le cadre de notre gestion d'entreprise, nous pouvons collecter des informations concernant les clients, les fournisseurs, les concurrents et les autres acteurs du marché. Nous traitons ces données en toute confidentialité. Il va de soi que nous les utiliserons uniquement pour des objectifs d'entreprise acceptables de Maxeda DIY Group au cours desquels la réglementation en vigueur est entièrement respectée.

Intégrité

Nous souhaitons que notre entreprise soit fiable. Vu la fonction sociale importante de Maxeda DIY Group, il est absolument indispensable que tous nos collaborateurs respectent la législation et la réglementation des pays dans lesquels ils travaillent et répondent aux valeurs et normes en vigueur au sein de Maxeda DIY Group, décrites dans notre Code de conduite. « Notre intégrité doit être totalement inébranlable. »

Nous attendons de nos collaborateurs qu'ils fassent preuve d'intégrité et d'honnêteté dans leurs relations réciproques et dans leurs relations avec des tiers. Nous comptons également sur l'intégrité et la fiabilité de nos partenaires commerciaux, comme nos fournisseurs et représentants.

Notre Code de conduite

Dans notre organisation, au sein du Maxeda DIY Group et dans tous ses points de vente, nous travaillons conformément au Code de conduite. Ce Code définit la norme relative à notre manière de collaborer au développement et à la livraison de produits, à la façon de protéger les valeurs de notre groupe et aux moyens de collaborer avec nos collègues, nos clients, nos fournisseurs et toutes les autres parties prenantes. Le Code de conduite forme la base des valeurs, normes et objectifs de Maxeda DIY Group. Pour la version actuelle, [voir lien](#).



Vision : bricoler est une tâche particulière

Notre vision est : Un maker sommeille en chacun de nous. Lorsque vous fabriquez vous-même quelque chose, vous ressentez alors un sentiment de satisfaction. Nous souhaitons que tout le monde dans le Benelux expérimente ce sentiment en optant pour le bricolage. Nous croyons qu'un maker sommeille en chacun de nous et que nous pouvons l'éveiller en apportant l'aide adéquate. Le point commun de nos formules commerciales est la passion pour le client. C'est pourquoi nous avons introduit notre proposition « Pour les Makers » aussi bien chez Praxis que chez Brico.

Moments sociaux phares en 2017

BE
NL

Qui sommes-nous ?
Que représentons-nous ?

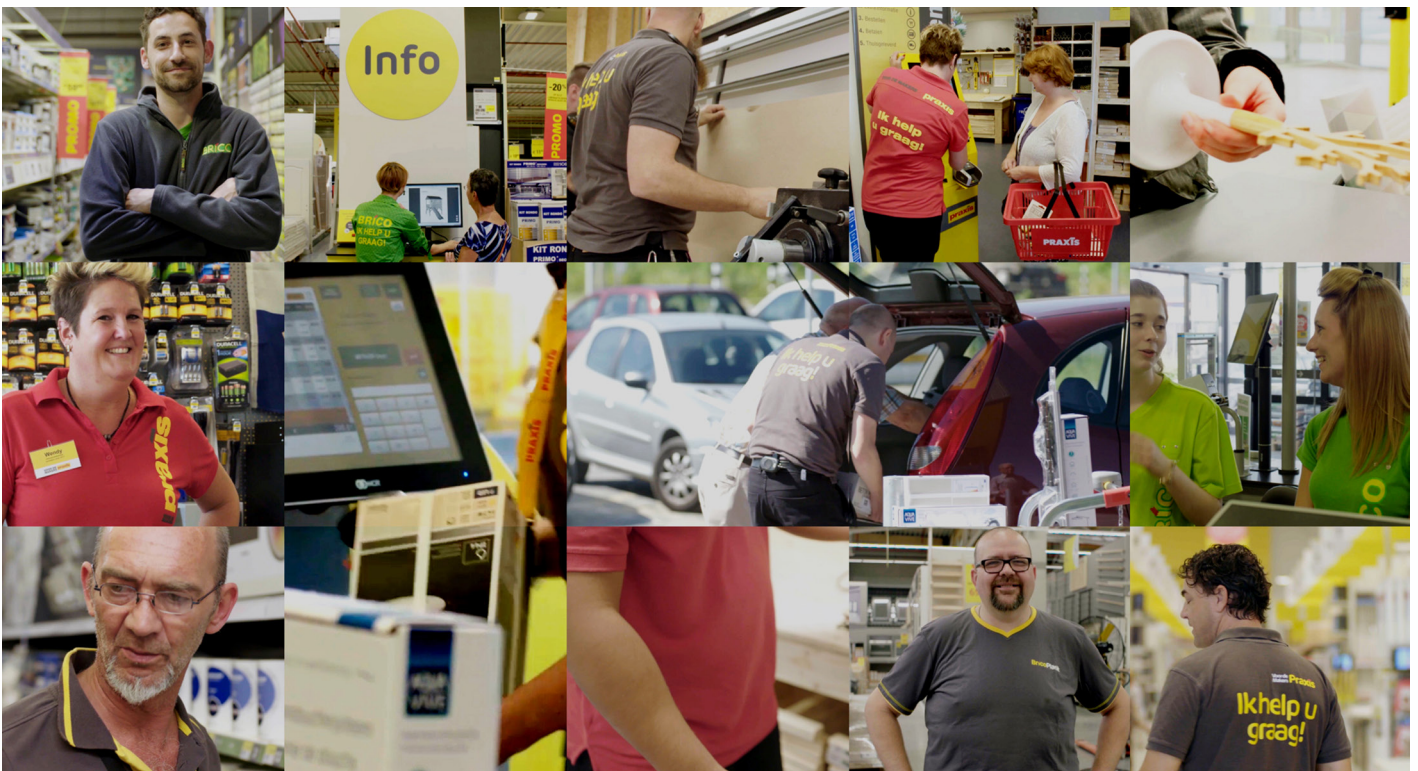
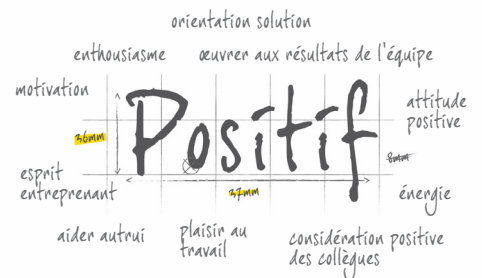
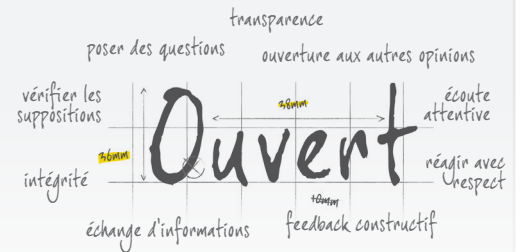
Nos valeurs d'entreprise : Ouvert, actif et positif

Notre personnel constitue le moteur de croissance de nos activités. Voilà pourquoi nous devons tous travailler main dans la main. Chacun retirera non seulement un plus grand plaisir de son travail, mais surtout, les clients ressentiront cette bonne humeur. Les bons résultats viendront alors sans mal. C'est donc ensemble que nous œuvrons à la croissance.

Nos valeurs d'entreprise constituent le fondement des relations que nous entretenons non seulement entre nous, mais aussi avec nos clients. Depuis leur introduction en 2015, nos collaborateurs ont eu l'occasion de les aborder à de multiples reprises. Pendant des formations, dans des films d'animation, sur des affiches, au cours d'ateliers,

dans des ouvrages, lors d'événements, sur notre plate-forme sociale interne (l'appli NOUS), dans toutes sortes de projets ou dans les lettres d'information. Nous essayons de donner à nos collaborateurs les outils nécessaires pour intégrer ces valeurs d'entreprise dans leur travail journalier.

En 2017, l'entretien d'évaluation a fait peau neuve. Les formulaires servant pour l'entretien correspondent désormais entièrement aux valeurs de notre entreprise : Ouvert, actif et positif. Des accords concrets peuvent être pris au sujet de ces valeurs afin que nous les retrouvions partout : dans nos relations avec les clients et entre nous. C'est ainsi que nous faisons la différence.



Moments sociaux phares en 2017

BE
NL

Nous en sommes fiers

Praxis remporte Werf& Award

Praxis et HROffice, le fournisseur d'un logiciel de recrutement innovant et convivial, ont remporté en mai 2017 le Werf&Awards. Dans la catégorie "Meilleur recrutement", Praxis a décroché le prix de reconnaissance du "Kit recrutement et sélection", grâce auquel les gérants de magasins se chargent eux-mêmes de pourvoir au poste vacant, depuis le recrutement jusqu'à la nomination au poste. En ne centralisant plus le recrutement mais en le confiant davantage aux magasins, on a résolu les problèmes d'inadéquation. Les gérants se chargent eux-mêmes de pourvoir aux postes vacants dans leur magasin en utilisant le kit adéquat, composé d'outils de recrutement simples, et dégageant ainsi une image de professionnalisme et d'uniformité.



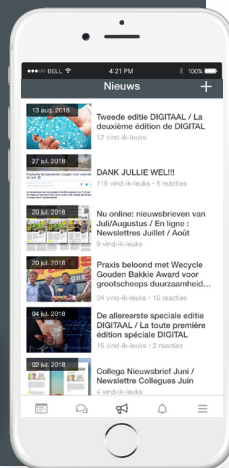
Encourager l'entrepreneuriat chez les jeunes

Depuis 2012, Brico est impliqué dans le projet Dream Day d'Ichec-Entreprises qui fait partie de la Brussels Business School. Ce projet a pour but de permettre aux jeunes de 16 à 19 ans de découvrir avec leur classe le monde professionnel, à travers des rencontres avec des professionnels passionnés par leur métier sur le lieu de travail. Chaque année, Brico accueille une cinquantaine d'étudiants au siège central à Bruxelles et dans les magasins. À l'issue de la journée, les étudiants participants partagent leur expérience et découvrent ainsi les différentes facettes d'un métier et d'une organisation. Le projet rencontre un vif succès tant auprès des étudiants que des collaborateurs.



Déploiement de la plate-forme sociale interne, WIJ/NOUS-app

Depuis juillet 2017, tous les collaborateurs des magasins Praxis et des sièges sociaux d'Amsterdam et de Bruxelles ont accès en ligne à WIJ/NOUS-app. WIJ/NOUS-app est une plate-forme sociale à laquelle l'ensemble des 7000 collaborateurs du Benelux peuvent se connecter les uns aux autres par simple pression d'un bouton. Cela permet de communiquer beaucoup plus rapidement les uns avec les autres, de partager ses expériences et cela renforce l'esprit d'équipe. Chaque magasin dispose également de sa propre communauté fermée permettant aux collaborateurs de se joindre facilement. Non seulement, cela améliore l'efficacité du travail, surtout dans les magasins Big Box occupant de grosses équipes, mais en plus, cela stimule la solidarité réciproque grâce au caractère social de la plate-forme. En 2017, toutes les mesures préliminaires techniques ont été prises pour déployer WIJ/NOUS-app dans tous les magasins Brico et BricoPlanit, en tenant compte de la langue de chacun.



Praxis Eindhoven Tenierslaan nommée meilleure entreprise de formation de l'année

Pour les 500.000 étudiants de l'enseignement secondaire professionnel dans notre pays, l'apprentissage dans la pratique est un élément incontournable de leur formation. Pour en souligner l'importance, le Ministère de

l'Enseignement et des Sciences organise chaque année l'élection de la meilleure entreprise de formation et du meilleur formateur pratique. En 2017, Praxis Eindhoven Tenierslaan a été nommée meilleure entreprise de formation.



Moments sociaux phares en 2017

BE
NL

Recrutement & sélection

Nouvelle rencontre de collaborateurs aux sièges centraux d'Amsterdam et de Bruxelles

Cette année, nous avons lancé l'organisation de sessions d'introduction pour les nouveaux collaborateurs des sièges centraux d'Amsterdam et de Bruxelles. Chaque trimestre, nous organisons une réunion d'accueil pour tous les nouveaux collaborateurs de notre organisation. Le temps d'une journée, les nouveaux collaborateurs font connaissance entre eux et avec Maxeda DIY Group. Notre CEO, Guy Colleau, est chaque fois présent pour exposer la stratégie et l'orientation de l'organisation. Lors d'une discussion ouverte, les nouveaux collègues peuvent poser toutes sortes de questions au CEO. Divers collègues de Group Communications, Assortment, Operations, Marketing et Format présentent également leur département.



Nouvelle méthode de recrutement & sélection

Maxeda DIY Group a lancé en 2017 une nouvelle méthode de recrutement et de sélection de nouveaux collègues. Outre la publication habituelle des offres d'emploi, on fait aussi appel, aux Pays-Bas, à un bureau de recrutement et de sélection pour dénicher les candidats latents adéquats. Maxeda et Praxis peuvent ainsi trouver plus rapidement les candidats appropriés. En 2017, le recrutement traditionnel n'est plus suffisamment efficace : les candidats veulent pouvoir jeter un œil en coulisses pour voir ce qu'implique le travail chez Maxeda ou Praxis. En organisant un événement d'introduction, trois spécialistes Online Product Content ont pu être ainsi engagés pour Praxis. Malgré le rétrécissement du marché du travail, Maxeda parvient à combler ses postes vacants dans des délais raisonnables.



Moments sociaux phares en 2017

BE
NL

Apprendre et développer

1000^{ème} certificat d'aptitude professionnelle chez Praxis

Début 2017, 1.000 collègues étaient officiellement détenteurs du CAP Bricolage. Un personnel qualifié est pour le client l'un des plus importants critères de choix d'un magasin de bricolage. Nous continuons donc à étoffer le nombre de nos diplômés professionnels chez Praxis.

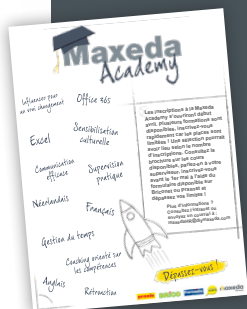


VAKOPLEIDING
DOE HET ZELF



Plus de formations pour nos collaborateurs

Les collaborateurs concourent à la croissance de notre organisation. Pour offrir encore plus d'opportunités aux collaborateurs et leur permettre de s'épanouir, Maxeda DIY Group a mis sur pied une gamme complète de formations, avec différents outils, pour soutenir les collaborateurs. Avec le slogan "Surpassez-vous", Maxeda a lancé avec succès son Academy aux sièges centraux d'Amsterdam et de Bruxelles. Au total, 40 % des collaborateurs des sièges ont accompli une formation ou clôturé un cours avec fruit. Notamment dans les matières "Influencer avec impact, Français et Excel avancés". Aux Pays-Bas, plus de 3.200 membres du personnel des magasins Praxis ont suivi une formation et/ou un cours et plus de 100 personnes ont suivi les cours d'enseignement secondaire professionnel. 3.100 collaborateurs en Belgique ont aussi participé à des ateliers makers.



Boîte à outils "Coaching axé sur le service à la clientèle"

La boîte à outils "Coaching axé sur le service à la clientèle" a été mise en place avec succès aux Pays-Bas où elle a été très bien accueillie, avec un atelier bien fréquenté. Pas moins de 112 participants ont pris part à cet atelier en 2017, lequel fut dispensé par nos propres formateurs, formés spécialement pour l'occasion.



75 collègues Praxis ont terminé une formation d'enseignement secondaire professionnel

Praxis propose depuis 2003 ses propres formations en la matière. Plus de 1000 collaborateurs ont déjà décroché, sur les « bancs d'école de Praxis », leur diplôme de catégorie 2, 3 ou 4. 75 collègues ont terminé avec fruit leur formation secondaire professionnelle. Nous sommes fiers de ces ambitieux collaborateurs qui ont ainsi décroché leur diplôme, tout en menant leur carrière (et avec charge familiale). Les diplômés ont été mis à l'honneur lors d'une remise de diplôme officielle organisée à Walibi Holland.



Apprendre et développer

De plus en plus de formations pour les makers en Belgique

Le développement des compétences de nos collaborateurs est un des piliers de notre stratégie "Back to Growth". C'est pourquoi tout est mis en œuvre pour proposer une gamme complète de formations et les outils appropriés, répondant le mieux possible aux besoins des équipes des magasins. Pour le premier semestre 2017, les résultats sont positifs : plus de 2.800 personnes ont participé aux workshops des Makers. Parallèlement, il y a eu plusieurs inscriptions aux formations Scan & Smile, F4S, Leadership et Sécurité. Suite à une évaluation faite par des collaborateurs, un nouveau catalogue de formation a été élaboré. Celui-ci comporte à présent 469 sessions, réparties sur 3 niveaux d'expertise (starter, professionnel et expert) et huit workshops ont été présentés, notamment la restauration de meubles, le placement d'une toiture et le placement de gouttières en zinc.



Praxis et SBB défendent des formations pratiques professionnelles pour les étudiants de l'enseignement secondaire professionnel

Praxis et Samenwerkingsorganisatie Beroepsonderwijs Bedrijfsleven (SBB) concluent un partenariat pour assurer encore une meilleure formation pratique des futurs professionnels, dans l'enseignement professionnel. Grâce à ce partenariat, l'organisation des stages et apprentissage peut être davantage professionnalisée. Dans tous les magasins Praxis, des étudiants de l'enseignement secondaire professionnel effectuent un stage ou travaillent dans le cadre d'un apprentissage. Ces étudiants sont ainsi formés dans la pratique. La convention comporte aussi des accords au sujet d'élèves en décalage par rapport au marché du travail. Ces élèves, qui sont issus de l'enseignement spécialisé ou de l'enseignement professionnel pratique, peuvent travailler chez Praxis par le biais du projet "Boris".

Trajet de leadership

En 2016, Praxis, Brico et BricoPlanit ont démarré un programme de leadership avant-gardiste pour les gérants de magasin, "Voor de leiders" (Traduction: pour les dirigeants) chez Praxis et "Moving Forward Together" chez Brico et BricoPlanit. Dans ce programme, le participant suit son propre parcours de formation individuel. Le programme comporte des parties classiques, numériques et individuelles, ce qui permet à chacun de choisir la forme d'apprentissage qui lui sied. Le programme de leadership a été poursuivi et optimisé en 2017. Tous les gérants y participent et le programme fait office de plate-forme pour le développement de leadership continu, un processus permanent dans lequel Maxeda DIY Group veut soutenir ses dirigeants à plus long terme.



Évolution de carrière et développement des talents

De chef de département Électricité/Sanitaires à Product Manager Outillage à main

Giovanni Bekaert, Product Manager Outillage au siège central de Maxeda à Bruxelles, affiche déjà une belle carrière au sein du Maxeda DIY Group. Giovanni a débuté en 2003 comme chef du département Électricité/Sanitaires. Après avoir fait un petit pas sur le côté et acquis de l'expérience dans un autre secteur de la distribution, il est revenu en 2009 comme Responsable de secteur Éclairage/Électricité chez BricoPlanit. Il est resté depuis lors dans l'organisation. Sa soif d'apprendre toujours plus et les nouveaux défis qui lui ont été proposés lui ont permis de gravir des échelons. Après avoir occupé la fonction de Merchandiser, il est devenu Product Manager Outillage.

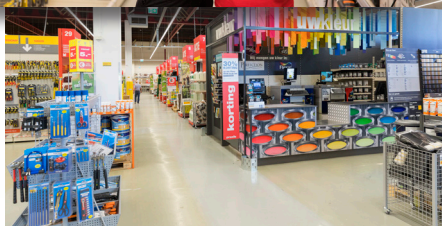
“Osez entreprendre pour pouvoir évoluer au sein d'une entreprise.”

“Il est important d'adopter la bonne attitude pour pouvoir s'épanouir dans sa carrière. J'ai toujours été actif, positif et ouvert aux changements. C'est ainsi que Maxeda DIY Group m'a offert l'opportunité de m'épanouir !” Pour terminer, Giovanni a encore un conseil important à donner : “J'ai surtout pu m'épanouir en continuant à apprendre dans la pratique de tous les jours. Écoutez les autres, adaptez-vous, adaptez-vous à la culture de l'entreprise, apprenez de vos collègues et partagez vos compétences.”



De vendeur à Deventer à gérant chez Praxis Enschede et Praxis Raalte

Persévérance, positivisme, un objectif clair en tête, voilà ce qui a permis à Jochem Mussche d'occuper diverses fonctions chez Praxis en l'espace de 18 ans. Après avoir débuté comme vendeur à Deventer, il a sans cesse évolué au sein de l'organisation, occupant tour à tour différentes fonctions : Responsable département ventes, Manager du département Ventes, Gérant remplaçant et enfin, gérant. “J'ai commencé un jour chez Praxis dans l'idée que ce serait tout bonnement un emploi temporaire. J'ai pu me rendre compte de ce que c'était de travailler dans un magasin et de l'enthousiasme que j'avais à travailler avec des gens. Par conséquent, lorsque l'aspect familial vous attire et qu'en plus, l'organisation met à votre disposition de nombreux outils et possibilités de vous épanouir et de progresser, on finit par rester chez Praxis. 18 ans plus tard, je me rends au travail avec toujours autant d'enthousiasme qu'au début. Jochem est ravi des opportunités que Praxis lui a offertes au fil des ans et il recommande dès lors aux membres de son équipe d'indiquer clairement ce qu'ils veulent exactement réaliser au sein de Praxis. “Réfléchissez d'abord à ce que vous voulez, ce qui vous convient, gardez à l'esprit un objectif et discutez-en avec votre dirigeant. Quand la volonté et l'ambition sont là, rien n'est impossible et on peut réaliser ce qu'on veut au sein de Praxis.”



Évolution de carrière et développement des talents

De gérante de magasin stagiaire à gérante du Brico Vilvoorde

Après une première expérience professionnelle chez Decathlon et Carrefour, Emilie Heuschen, gérante du magasin Brico Vilvoorde, voulait un environnement de travail plus dynamique permettant davantage d'autonomie et laissant plus de place à l'esprit d'entreprise. C'est ce qu'elle a trouvé chez Brico. Elle a commencé ici en tant que gérante stagiaire du Brico de Kraainem et Brico de Zemst où elle a pu composer une nouvelle équipe. Le critère le plus important consistait à sélectionner des personnes faisant preuve d'enthousiasme et d'authenticité et qui aiment l'interaction avec les gens. Brico offre à ses collaborateurs des opportunités d'évolution, dit aussi Emilie. "Les occasions d'évoluer existent, il faut juste les saisir. Je suis une manager née qui aime être sur le terrain parmi les employés et proche des clients. Ça m'aide à voir et à apprendre beaucoup de choses. Je remarque que c'est apprécié au sein de l'organisation et par les équipes. Continuer à se développer et à s'améliorer est important. Avec notre équipe de Vilvoorde, nous avons participé au programme Moving Forward Together. Cela nous a fortement inspiré en tant qu'équipe et en tant que dirigeant." Elle conseille, par conséquent, aux collaborateurs qui veulent évoluer au sein de Brico de bien réfléchir aux objectifs qu'ils veulent atteindre et à travailler en ce sens. "Restez ouvert aux nouveautés et suivez régulièrement des formations. La rotation de l'emploi est une bonne chose pour se faire de nouvelles expériences et aide à conserver votre motivation."



Une réorientation de carrière fructueuse

Peter Joos travaille depuis 10 ans chez Brico Roeselare. Il était conseiller au département bois et bâti jusqu'à ce qu'il souffre de graves douleurs lombaires qui finirent par déboucher sur une incapacité de travail de longue durée. Il ne put malheureusement plus exercer sa fonction de conseiller. Après sa revalidation, Peter avait envie de réintégrer Brico mais dans une nouvelle fonction adaptée à sa situation actuelle. Avec l'aide du département RH, une solution a finalement pu être trouvée au Brico Roeselare où un poste de .. caissier lui fut proposé. "Au début, je fus surpris. J'avais un peu peur d'utiliser la caisse mais heureusement, j'ai pu suivre une formation et mes collègues m'ont beaucoup aidé. Aujourd'hui, je suis heureux de pouvoir passer la moitié du temps à travailler avec mes collègues et de rester en contact avec les clients."



Moments sociaux phares en 2017

BE
NL

Arbo & sécurité Praxis

Praxis juge important que les collaborateurs puissent travailler en toute sécurité et se sentent en sécurité dans le magasin. C'est la responsabilité de chacun. Il incombe à Praxis d'organiser le travail de manière à ce qu'il n'entraîne aucune conséquence fâcheuse pour la sécurité et la santé des travailleurs. Il est de la responsabilité des collaborateurs de suivre correctement les instructions et de veiller à leur propre sécurité et à celle des collègues et des clients. En 2017, nous avons entamé un certain nombre de projets pour garantir la sécurité de chacun dans le magasin et améliorer la prise de conscience des collaborateurs.



Actualisation des questionnaires IPP

Depuis des années, Praxis a recours à une étude spécifiquement développée pour l'entreprise, une inventarisation et évaluation des risques, sous la forme d'un IPP (Inspectie Plus Pakket / Formule Inspection Plus). Fin 2017, Praxis a entamé une collaboration avec un expert en sécurité supérieur du service Arbo, des gérants et un certain nombre de membres de la commission Arbo pour actualiser les questionnaires de l'IPP. En 2018, nous allons également numériser et mettre en place les nouveaux questionnaires. Sur la base d'une inventarisation centrale, le collaborateur en prévention élabore le plan d'approche pour les actions qui sortent du cadre du magasin. Ces actions sont abordées à la commission Arbo. Les actions pour les magasins proprement dits sont suivies par les District managers et le RH Business Partners.



Catalogue Arbo 'La sécurité au travail chez Praxis'

À la demande de la commission Arbo, Praxis a commencé en 2017 à élaborer un catalogue Arbo "La sécurité au travail chez Praxis". Il n'y avait en fait pas de catalogue Arbo pour le secteur du bricolage. Nous avons également commencé à établir un règlement de circulation pour l'utilisation des moyens de transport internes.



Adaptation dans la politique d'embauche

La politique d'embauche a aussi été adaptée en 2017. Chez Praxis, seules les personnes âgées de 16 ans ou plus peuvent travailler dans les magasins. Le travail dans un magasin de bricolage ne convient pas aux personnes de moins de 16 ans.

Un plus grand choix de chaussures de sécurité

Depuis octobre, Praxis propose un plus large choix de chaussures de sécurité. Praxis estime qu'il est important d'impliquer les collaborateurs dans les enjeux et d'œuvrer ensemble à la vitalité et à la santé de Praxis. 60 collègues ont ainsi testé les actuelles et nouvelles chaussures de sécurité au niveau de la longueur et de la largeur, de la durabilité, du confort et de leur look. La gamme s'est donc étendue à quatre modèles pour dames, quatre modèles pour hommes et trois modèles unisexes qui répondent aux normes de sécurité (S3). Pour aider les collaborateurs à bien choisir leurs chaussures, une documentation existe dans tous les magasins et est publiée sur l'Intranet.



Moments sociaux phares en 2017

BE
NL

Arbo & sécurité Praxis

E-learning substances dangereuses et précurseurs

En avril, dans le cadre de la formation professionnelle Bricolage, une formation en ligne intitulée "Substances dangereuses et précurseurs" a débuté en avril pour tous les collaborateurs de Praxis. Ces cours en ligne leur apprennent à reconnaître les substances dangereuses, à prévenir des incidents avec ces substances et leur expliquent comment réagir dans des situations dangereuses et en cas d'incidents. Une fois qu'ils ont suivi cette formation en ligne, ils sont capables de reconnaître des explosifs (les substances pouvant être utilisées pour fabriquer des explosifs) et d'agir de manière adéquate lors de transactions suspectes. De cette manière, les collaborateurs peuvent réellement faire la différence et contribuer à un environnement sûr pour le personnel et pour nos clients.

Arbo & sécurité Brico et BricoPlanit

Brico et BricoPlanit ont eux aussi lancé en 2017 des projets de prévention et de bien-être au travail.



Politique

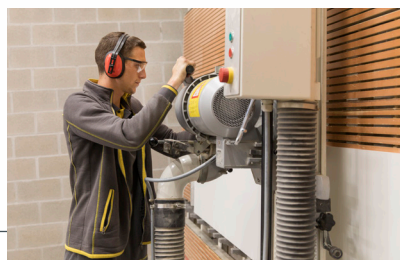
Un plan annuel d'action composé de 15 thèmes relatifs au bien-être, notamment la protection incendie, les aspects psychosociaux et l'ergonomie, a été établi. Le but est de suivre une approche intégrale et diversifiée. De plus, l'intégration du service de prévention au sein du département du personnel a permis d'accorder une attention particulière à l'intégration des nouveaux travailleurs, aux formations et à la concertation sociale.

Analyse & diagnostic

Des campagnes spécifiques sont organisées dans le domaine de l'Analyse & du Diagnostic pour sensibiliser le personnel aux risques d'incendie et des sessions de formation sont mises en place dans les magasins avec le concours des pompiers. Avec le soutien d'un ergonomiste, des visites d'entreprise ont été organisées pour avoir un aperçu des conditions de travail actuelles et des recommandations ont été faites en vue d'optimiser les conditions de travail.

Formations

Des formations en Électricité ont été organisées dans les magasins pour sensibiliser les collaborateurs aux risques liés à l'installation de l'électricité dans une salle de bains, une cuisine ou au montage d'un éclairage. Et puis les formations sur les extincteurs ont débuté. Dans le cadre de celles-ci, une équipe de formation mobile passe au magasin pour apprendre aux équipes comment organiser une évacuation de manière optimale, pour détecter ensemble les risques présents dans le magasin et éteindre un incendie de manière efficace.



Moments sociaux phares en 2017

BE
NL

Arbo & sécurité Brico et BricoPlanit

Projets de sécurité et de bien-être

En 2017, des groupes de travail ont été mis en place pour Brico Service / Verre & Bois. Chez Brico Service, des groupes de travail ont été créés pour introduire de nouvelles méthodes de travail et mesures de sécurité au niveau du sciage du verre et du bois. Ensuite, une étude psychosociale a été réalisée auprès des collaborateurs de Brico Sainte-Agathe-Berchem. À la suite des résultats obtenus, des groupes de travail ont été mis en place pour approfondir certaines thématiques et établir un plan d'action adéquat.



Santé et vitalité

Disponibilité durable des collaborateurs aux Pays-Bas

Notre mission consiste à ce que nos collaborateurs travaillent aussi longtemps que possible de façon saine et dynamique. Nous voulons y parvenir en favorisant le bonheur et la vitalité de nos collaborateurs. Pour nous, le noyau de la disponibilité durable réside dans le plaisir ressenti lors de l'exercice des fonctions et dans le fait de se sentir bien dans sa peau. Il s'agit là d'une responsabilité commune. Nous créons les conditions (préalables) et faisons en sorte qu'elles soient accessibles aux collaborateurs. Nous attendons des collaborateurs qu'ils saisissent activement ces conditions (préalables) et les utilisent à

bon escient. En 2017, nous avons mis sur pied un groupe de travail "Travailler de manière saine et dynamique" dans le but d'identifier ce que Praxis doit faire pour encourager ses collaborateurs à prendre en main leur santé et vitalité. Par la suite,

nous avons conclu un nouveau contrat de service avec notre service arbo. Dans ce contrat de service, nous avons redéfini les tâches et responsabilités dans le processus d'absentéisme afin de mieux appréhender et résoudre les problèmes d'absentéisme.



Améliorer le bien-être au travail en Belgique

En avril, les collaborateurs des services centraux de Brico ont pu participer à une enquête psychosociale sur le "Stress et la motivation au travail". Quelque 200 collaborateurs des services centraux y ont participé. Ils ont évalué leur expérience dans des domaines aussi variés que la communication, la gestion, les outils de travail, l'esprit d'équipe et l'organisation du travail. Les résultats de cette enquête ont été communiqués aux équipes des services centraux et des groupes de travail ont été mis sur pied. La mission consiste à développer un plan d'action sur la base des facteurs de stress et de motivation identifiés et de proposer des solutions au premier trimestre 2018.



Faits & Chiffres Pays-Bas 2017

Rapport Hommes/Femmes



2.386
53,33%

2.088
46,67%

Absentéisme

Taux d'absentéisme

4,78
%

Magasins
propres de Praxis
et Formido

2,77
%

Siège central
de Maxeda
à Amsterdam

Durée moyenne de
l'absentéisme exprimée en
jours

17,11

Magasins
propres de Praxis
et Formido

16,13

Siège central
de Maxeda
à Amsterdam

Fréquence par an

1,14

Magasins
propres de Praxis
et Formido

0,78

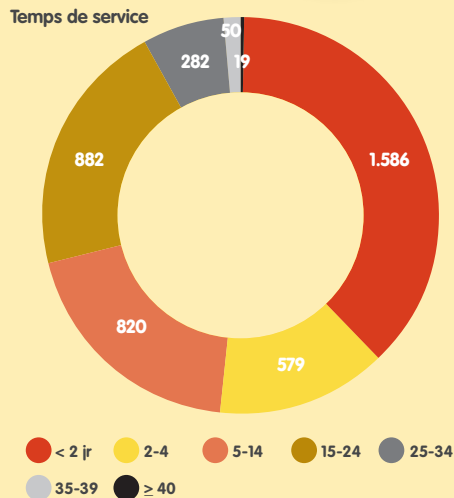
Siège central
de Maxeda
à Amsterdam

Nombre de collaborateurs

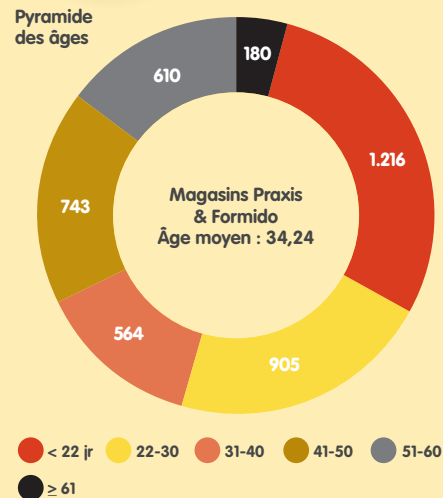
Ancienneté
Magasins Praxis
& Formido



Temps de service



Pyramide
des âges

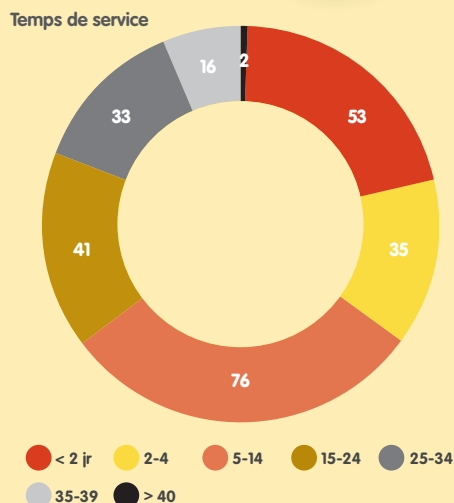


Siège central
de Maxeda
à Amsterdam

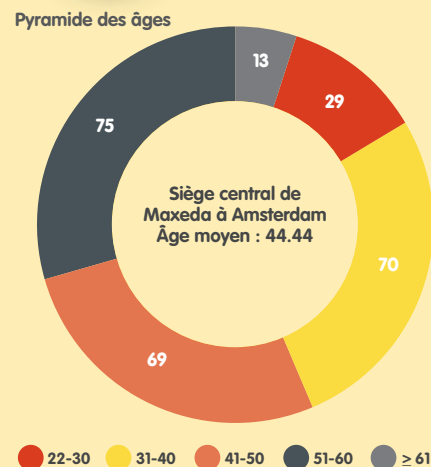


Maxeda/Praxis
et Formido

Temps de service



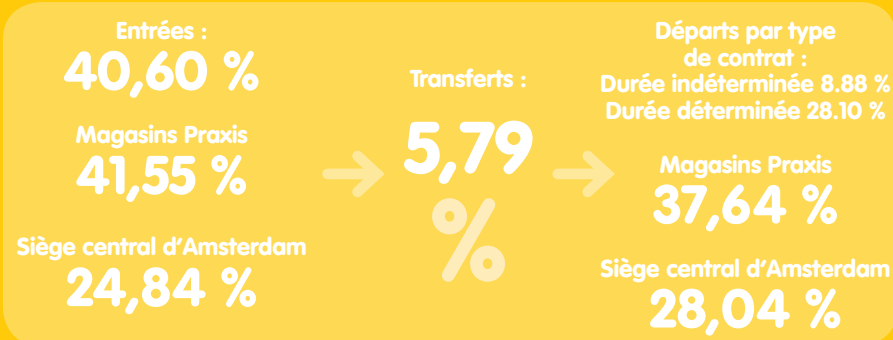
Pyramide des âges



*du 1-2-2017 au 31-1-2018

Faits & Chiffres Pays-Bas 2017

Entrées, transferts et sorties sur l'effectif total



Entrées : Pourcentage de collaborateurs engagés par rapport au nombre moyen de collaborateurs du 1-2-2016 au 31-01-2017
Sorties : Pourcentage de départs de collaborateurs par rapport au nombre moyen de collaborateurs du 1-2-2016 au 31-01-2017

Formations NL

Formation professionnelle



Formations à la sécurité



Moyens de transport internes

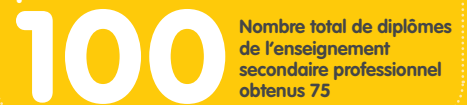


Ancienneté



Enseignement secondaire professionnel

Nombre total d'étudiants de l'enseignement secondaire professionnel



Formations pratiques



Formations en leadership



Formations fournisseurs



*du 1-2-2017 au 31-1-2018

Faits & Chiffres Belgique 2017

Rapport Hommes/Femmes



1.627
57,05%

1.225
42,95%

Nombre de collaborateurs

Ancienneté Magasins Brico & BricoPlanit



à durée indéterminée

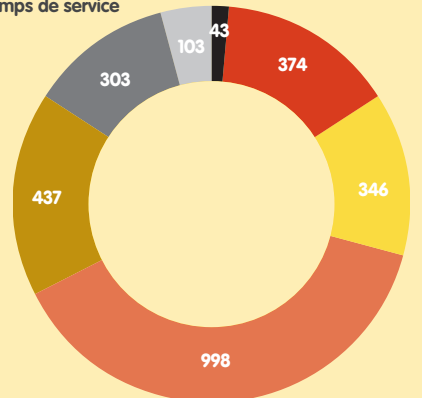


à durée déterminée



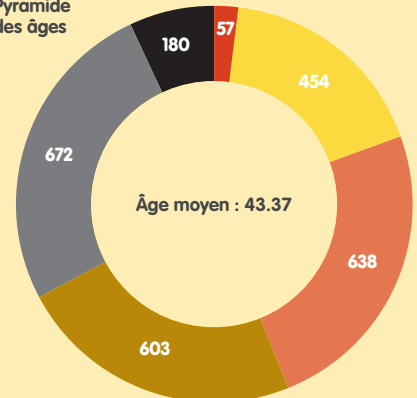
contrat de remplacement

Temps de service



● < 2 jr ● 2-4 ● 5-14 ● 15-24 ● 25-34
● 35-39 ● ≥ 40

Pyramide des âges



● < 22 jr ● 22-30 ● 31-40 ● 41-50 ● 51-60
● ≥ 61

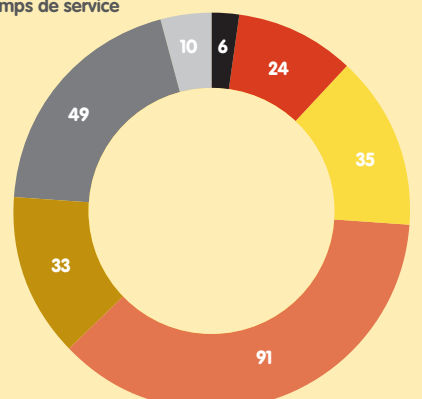
Âge moyen : 43.37

Siège central de Maxeda à Amsterdam



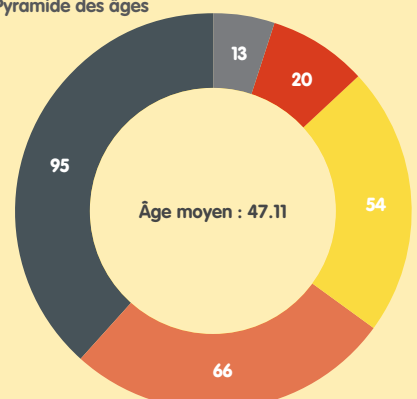
à durée indéterminée

Temps de service



● < 2 jr ● 2-4 ● 5-14 ● 15-24 ● 25-34
● 35-39 ● ≥ 40

Pyramide des âges



● 22-30 ● 31-40 ● 41-50 ● 51-60 ● ≥ 61

Âge moyen : 47.11

*du 1-2-2017 au 31-1-2018

Faits & Chiffres Belgique 2017

Formations BE

Formations en sécurité



Sauvetage
secourisme au travail

57

participants
228 heures

Chariot
élévateur

128

participants
768 heures

Formations pratiques



3.210

participants

Ateliers bricolage

1.649

participants
9.871 heures

Foire des makers

1.561

participants
9.519 heures

Formations en leadership

233 participants
8.388 heures

Formations professionnelles fonctionnelles

1.225

participants
5.455 heures

Ancienneté



20
ans



29

25
ans



41

30
ans



29

35
ans



24

40
ans



18

45
ans



3

Formations en langues

57 participants
228 heures

*du 1-2-2017 au 31-1-2018